



Club Alpino Italiano
Sezione di Ascoli Piceno
Via Serafino Cellini



www.caiascoli.it -

Ciclo "Quattro per mille"

Monte Bove Sud - Monte Biccio

- Monti Sibillini -

DATA ESCURSIONE:	25 Settembre 2011
ORA PARTENZA:	07,30
RITROVO:	mercato coperto (via Recanati)
IMPEGNO FISICO:	lunghezza 11 km circa dislivello 850 mt circa
DIFFICOLTA' TECNICA:	E
DURATA:	5,30 h soste comprese
ACCOMPAGNATORI:	Mario Castelli Francesco Valente

REGOLE E CONSIGLI

- ☒ A causa della lunghezza e del dislivello, l'escursione è raccomandata a chi possiede un discreto allenamento fisico.
- ☒ Sono indispensabili scarponi da escursionismo. Nello zaino è bene riporre una giacca a vento e una mantellina, guanti, cappello, occhiali da sole, acqua/bevanda e viveri. Portare con sé un ricambio completo da lasciare in auto.
- ☒ Attenersi sempre alle indicazioni fornite dagli accompagnatori.
- ☒ Al momento della partenza da Ascoli cercare di ridurre al minimo il numero delle auto necessarie per lo spostamento fino al luogo di partenza dell'escursione. Ricordarsi che è buona norma suddividere le spese di viaggio tra l'equipaggio di ogni singolo veicolo.
- ☒ Gli itinerari potranno subire variazioni in base alle condizioni atmosferiche o nel caso i cui i percorsi non fossero ritenuti sicuri dagli accompagnatori.

Per ulteriori informazioni e per effettuare prenotazioni potete rivolgervi presso la sede del CAI ogni mercoledì e venerdì dalle ore 19 alle 20, telefonare allo stesso orario allo 0736 45158 oppure consultare il ns. sito www.caiascoli.it



Descrizione itinerario

A Frontignano 1342 mt si parcheggia sul piazzale antistante l'hotel Felicità e si imbecca il largo sentiero che parte alla sua sinistra in discesa. Per questo si traversa orizzontalmente il bosco (le macchie di Bicco) sbucando su una pista che si segue finché, aggirato un ampio crestone, sale a destra facendosi ripida e poi perdendosi nel sottobosco. Il sentiero ora raggiunge con alcune svolte l'ampia conca erbosa della val di Bove dalla quale, tenendosi a sinistra, giunge alla omonima fonte 1597mt. Ora per sentiero si punta direttamente al crestone erboso della forcella di val di Bove 1992mt per poi risalire e continuare lungamente in quota fino alla cima sud del Bove preceduta dalla stazione di arrivo della funivia dismessa 2169mt. Si continua a seguire la cresta che completa il semicerchio intorno all'alta val di Bove, scendendo ad una sella preceduta dal grosso traliccio della funivia.

Da qui si prosegue risalendo la cresta antistante in circa 15 minuti aggirando i tratti rocciosi si può raggiungere l'ultima vetta del gruppo del Bove, il monte Bicco 2052 mt completando così la visita. Dalla vetta del Bicco per ripido sentiero e roccette si scenderà fino ad intercettare il sentiero che taglia il monte Bicco orizzontalmente e che ci porterà nei pressi degli impianti sciistici verso monte Cornaccione. Da lì si segue una pista che attraversa la zona degli impianti e porta a sinistra dopo una stazione intermedia.

Percorrendo il sottobosco la pista raggiunge esattamente il piazzale dove si è lasciata l'auto.

Il giro così descritto in maniera un po' "stringata" può sembrare breve e di poco impegno, visto che si tratta di una variante alleggerita del più famoso giro delle vette del gruppo del Bove, non percorribile per rispettare le zone di ripopolamento del camoscio appenninico, ma così non è, e ve ne accorgete, quando sulla cresta del Bove ammirerete a sinistra la Val di Panico con la rocciosa vetta del Berro, la sua cresta che scende fino a Forcella Ancagnola e al rifugio del Farnio, e a destra la Val di Bove che è considerata un "gioiellino" per la sua bellissima conformazione. Si raccomanda poi, la massima attenzione, quando si affronterà la discesa dalla cresta del Bicco, che presenterà tratti rocciosi e un po' aerei, quindi "occhio" a dove si mettono i piedi e a non far cadere sassi...

Naturalmente come consuetudine delle escursioni CAI, ma non obbligatoriamente, si potrà dopo la lunga camminata, pranzare presso una struttura contattata dagli organizzatori ad un prezzo convenzionato. Si ricorda che il viaggio fino a Frontignano ci porterà via almeno un'ora; un'ora e mezza, quindi massima puntualità a via Recanati e divisione delle spese auto senza nessuna defezione.....

Per ulteriori informazioni e per effettuare prenotazioni potete rivolgervi presso la sede del CAI ogni mercoledì e venerdì dalle ore 19 alle 20, telefonare allo stesso orario allo 0736 45158 oppure consultare il ns. sito www.caiascoli.it



Club Alpino Italiano
Sezione di Ascoli Piceno
Via Serafino Cellini



www.caiascoli.it -



Monte Bove Sud



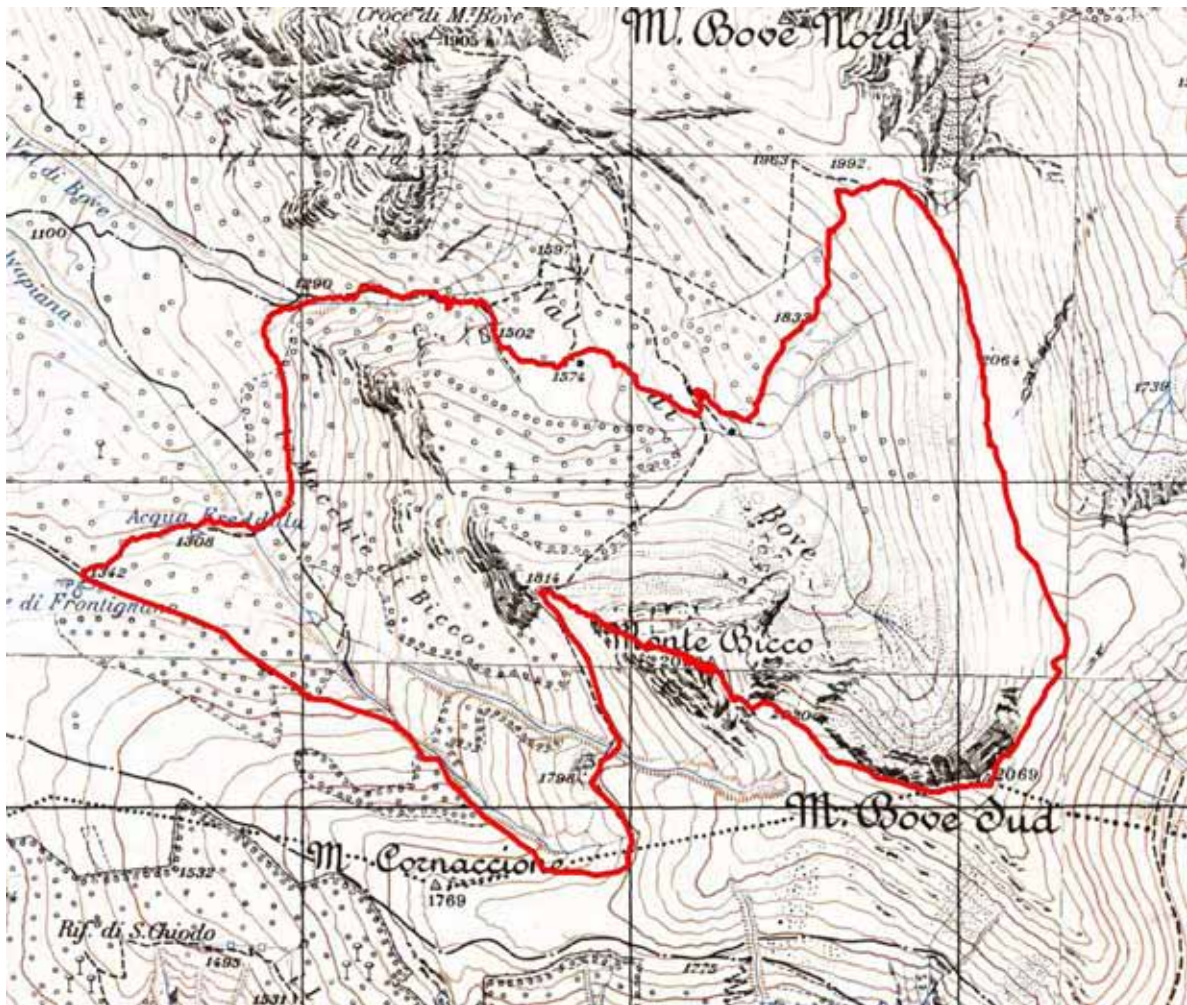
Bassorilievo sul Bicco

Per ulteriori informazioni e per effettuare prenotazioni potete rivolgervi presso la sede del CAI ogni mercoledì e venerdì dalle ore 19 alle 20, telefonare allo stesso orario allo 0736 45158 oppure consultare il ns. sito www.caiascoli.it

Club Alpino Italiano
Sezione di Ascoli Piceno
Via Serafino Cellini



www.caiascoli.it -



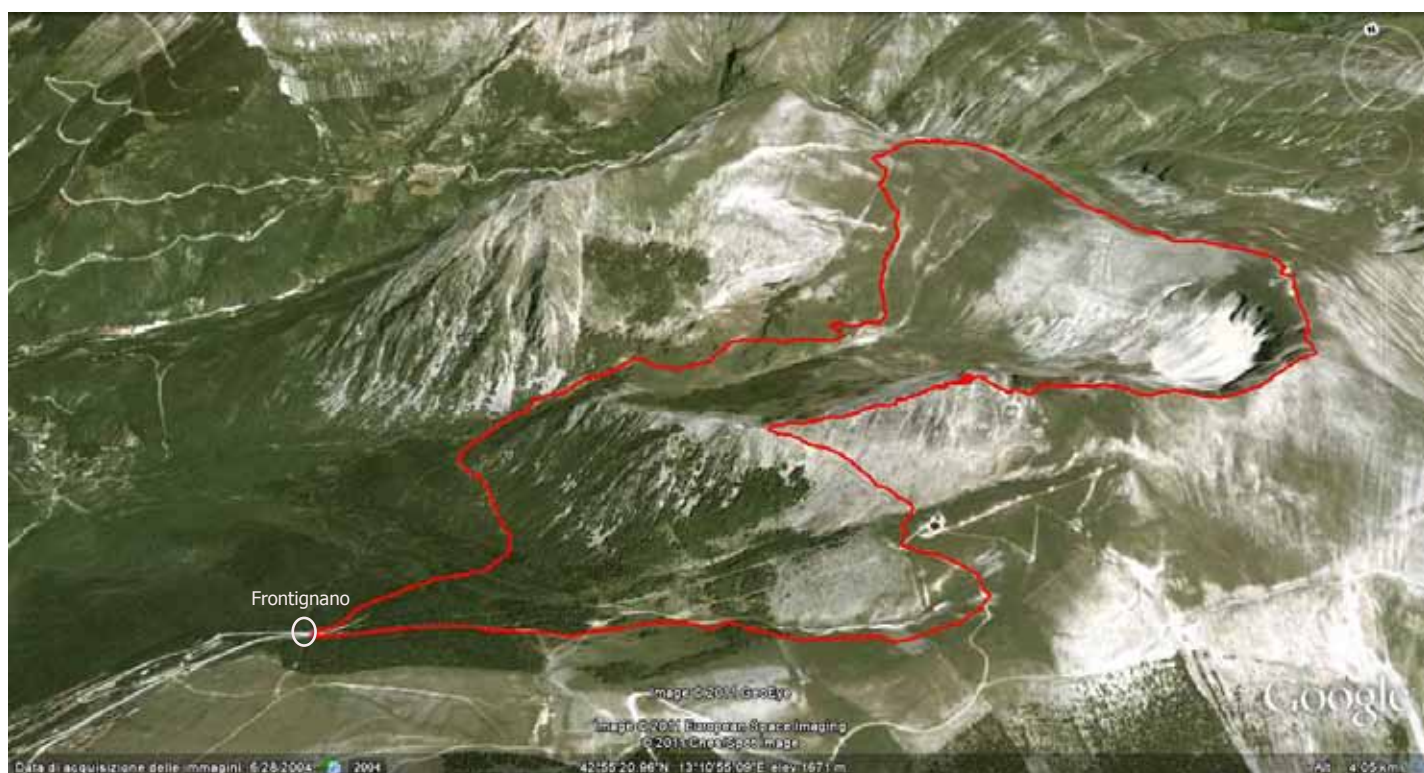
Per ulteriori informazioni e per effettuare prenotazioni potete rivolgervi presso la sede del CAI ogni mercoledì e venerdì dalle ore 19 alle 20, telefonare allo stesso orario allo 0736 45158 oppure consultare il ns. sito www.caiascoli.it



Club Alpino Italiano
Sezione di Ascoli Piceno
Via Serafino Cellini



www.caiascoli.it -



veduta del giro con google heart

Per ulteriori informazioni e per effettuare prenotazioni potete rivolgervi presso la sede del CAI ogni mercoledì e venerdì dalle ore 19 alle 20, telefonare allo stesso orario allo 0736 45158 oppure consultare il ns. sito www.caiascoli.it