



Club Alpino Italiano
Sezione di Ascoli Piceno
Via Serafino Cellini, 10
63100 Ascoli Piceno
Tel. 0736 45 158



Commissione
Escursionismo

www.caiascoli.it



Ciaspolata nel Parco Nazionale dei Monti Sibillini: Colli Alti e Bassi

Iniziativa interfunzionale con lo Sci Escursionismo e la Scuola di Sci Alpinismo

Data escursione:	10 marzo 2013
Ora partenza:	7.30 (con auto proprie)
Ritrovo:	Via Recanati
Itinerario:	Pian Perduto - Portella del Vao - Fonte di S. Lorenzo - Macchia di S. Lorenzo - Le Pianacce - Le Pianette - Pié di Vallone.
Dislivello:	220 m
Distanza:	9 Km
Difficoltà tecnica:	EAI = Escursionismo in Ambiente Innevato
Durata:	4 ore

ACCOMPAGNATORI

Commissione Escursionismo	Commissione Sci di Fondo Escursionismo		Scuola di Sci Alpinismo
Francesco Valente	Alessandro Carboni	Giancarla Marucci	Enrico Vallorani

Gli itinerari potranno subire variazioni in base alle condizioni atmosferiche o nel caso in cui i percorsi non fossero ritenuti sicuri dagli accompagnatori. Per le stesse ragioni il programma potrebbe anche essere annullato.

Prima di ogni escursione è bene informarsi sulle previsioni meteo della zona e osservare con attenzione ogni cambiamento delle condizioni atmosferiche. Inoltre, è indispensabile esaminare attentamente il bollettino neve e valanghe.

Per ulteriori informazioni e per effettuare prenotazioni potete rivolgervi presso la sede del CAI ogni mercoledì e venerdì dalle ore 19 alle 20, telefonare allo stesso orario allo 073645158 oppure consultare il nostro sito www.caiascoli.it

Itinerario

Pian Perduto - Portella del Vao - Fonte di S. Lorenzo - Macchia di S. Lorenzo - Le Pianacce - Le Pianette - Pié di Vallone.

Facile escursione con le racchette da neve (ciaspole) intorno ai **Colli Alti e Bassi**, di fronte a **Castelluccio di Norcia**. I Colli Alti e Bassi si stendono ai piedi del **Monte Vettore** e dividono il **Pian Grande** dal **Pian Perduto**.

Castelluccio di Norcia: breve storia

Non esistono molte testimonianze scritte sulle origini di **Castelluccio**, ma possiamo dire con certezza, che la presenza dell'uomo in queste alture non è un fatto recente. Ciò è testimoniato da diversi frammenti di terracotta di età romana rinvenuti in località Soglio, presso l'antica **Fonte di Canatra**. Nella prima metà del 1600 furono trovate nelle fondamenta di un edificio del paese, delle monete di bronzo con il ritratto dell'imperatore **Claudio II il Gotico** (268-270 d.c.). In questo periodo ci fu un'altra interessante scoperta; una tomba (non datata) di un soldato, probabilmente situata non distante dalla strada che conduce a **Forca di Presta** (Cordella, Lollini 1988) non a caso punto obbligato di passaggio tra la valle del Tronto e la Valle del Nera, tra il Piceno e la Sabina. L'attuale nucleo abitativo non risale a prima del **XIII sec.**, anche se alcuni documenti, e recentemente l'aereo-fotografia ha rivelato un antico castelliere sulla parte più alta del paese (Cordella-Lollini).



La storia di **Castelluccio** e il suo sviluppo sono strettamente legate alla storia della **pastorizia**. Quando nacque l'esigenza di cambiare l'attività della pastorizia da stagionale a stanziale, cominciò il disboscamento delle alture per creare nuovi pascoli, inoltre il legno era usato come materiale da costruzione e da riscaldamento. Un largo piazzale asfaltato accoglie il visitatore che giunge a **Castelluccio**. E' qui che si affacciano una serie di edifici, un tempo stalle e fienili. Sui muri grandi **scritte** di vernice bianca, incomprensibili a chi non conosce il dialetto o i problemi di **Castelluccio**. Salendo sulla sommità del colle, una volta chiamato "le

pitture", si giunge all'abitato più antico del paese. Della vecchia fortificazione cinquecentesca non rimane che un portale, e pochi tratti delle mura, oltre si accede alla piazzetta della chiesa di **S. Maria Assunta** anch'essa del 1500. E' il maggiore monumento storico artistico, all'interno vi è custodita una pregevole scultura lignea raffigurante una Madonna (1499) attribuita a **Giovanni Antonio di Giordano**, maestro scultore di Norcia. Le anguste stradine che salgono e scendono, portano ai diversi livelli dell'abitato. Le case, addossate le une alle altre sembrano difendersi vicendevolmente dal freddo, molto spesso hanno piccole finestre, e sui muri sino a pochi anni fa si potevano vedere piccole **figure sacre** in ceramica, che una volta forse rappresentavano la sola difesa degli abitanti contro le avversità della natura.

Castelluccio di Norcia: il Parco Nazionale Dei Monti Sibillini

Una catena montuosa che si erge nel cuore dell'Italia fino a raggiungere, con il **M. Vettore**, i **2.476 m**. Un territorio dove la magia, la natura, la storia e la cultura locale hanno contribuito a definire una realtà unica e irripetibile. E' qui nel regno della mitica Sibilla che nel 1993 è nato il **Parco Nazionale Monti Sibillini** (ca. 70.000 ettari) con lo scopo di salvaguardare l'ambiente, promuovere uno sviluppo socio-economico sostenibile e favorire la fruizione ad ogni persona così da creare un **"Parco per tutti"**. Lupo, aquila reale, falco pellegrino e numerose specie endemiche sono i segni più evidenti di una diversità e di una ricchezza biologica che, unitamente al fascino delle abbazie e dei centri storici medioevali, disseminati a guisa di corona alle falde del gruppo montuoso, hanno contribuito a determinare un mondo antico e suggestivo dove il tempo sembra, ancora oggi, essersi fermato per rendere omaggio a una realtà di così straordinaria bellezza.

(tratto da **"Visitare il Parco"** Parco Nazionale dei Monti Sibillini)



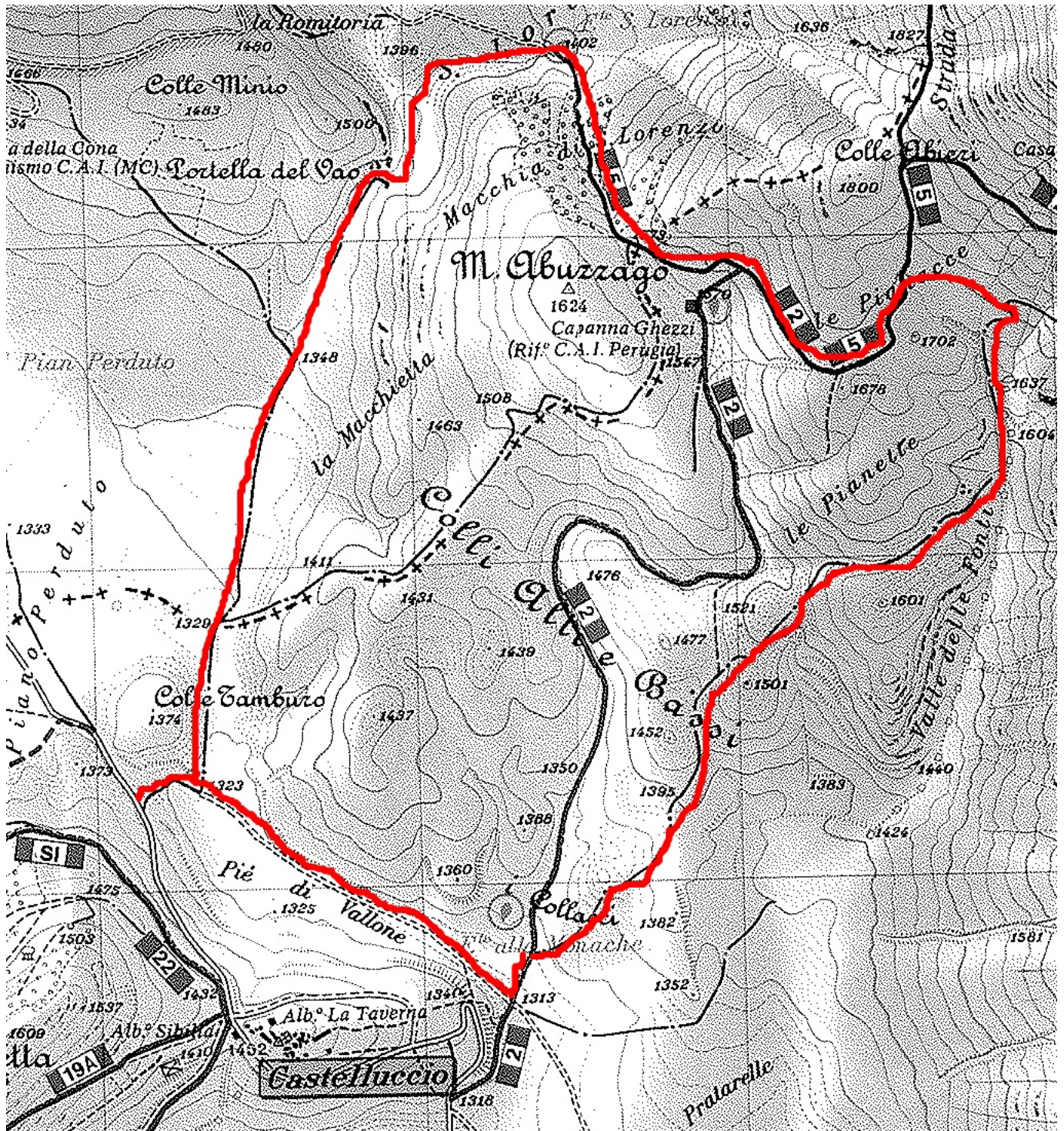
Club Alpino Italiano
Sezione di Ascoli Piceno
Via Serafino Cellini, 10
63100 Ascoli Piceno
Tel. 0736 45 158



Commissione
Escursionismo

www.caiascoli.it

Traccia dell'itinerario



Per ulteriori informazioni e per effettuare prenotazioni potete rivolgervi presso la sede del CAI ogni mercoledì e venerdì dalle ore 19 alle 20, telefonare allo stesso orario allo 073645158 oppure consultare il nostro sito www.caiascoli.it

EQUIPAGGIAMENTO e ATTREZZATURA

INDISPENSABILI: ciaspole (*), scarponi da escursionismo invernale/trekking (da collaudare, insieme ai calzini, **prima dell'escursione**), bastoncini con rotelle (quelle a contatto con la neve), ghette, sci, pile, giacca a vento e una mantellina o giacca/pantalone impermeabili, telo termico, guanti, copricapo, occhiali da sole o maschera da sci, acqua/bevanda calda e viveri.

CONSIGLIATI: moffole, sottoguanti, passamontagna (offre un'ottima protezione anche per il viso e per il collo).

Portare con sé un ricambio completo da lasciare in auto.

NOTA BENE

Un abbigliamento adeguato contribuisce al benessere dell'escursionista, creando uno strato isolante d'aria vicino alla pelle. La cosa migliore è vestirsi a strati "a cipolla", in modo da adattarsi rapidamente alle variazioni meteo.

(*) Per trasportare le ciaspole la cosa migliore è fissarle allo zaino con un cordino o agganciarle alle fibbie dello zaino.

NOLEGGIO CIASPOLE E BASTONCINI

- ✓ **M&M COMPANY - Via 374/ma, 8 - Ascoli Piceno 0736/42655 - 0736/335014 - 347/6125792 - 389/1873191**
- ✓ **TOP SKY - Via Navicella, 152 - Ascoli Piceno - 335/7763270**
- ✓ **RIRÍ SPORT - Via Ottaviano Iannella, 17 - Ascoli Piceno - 0736/259378**