



Club Alpino Italiano  
Sezione di Ascoli Piceno  
Via Serafino Cellini



[www.caiascoli.it](http://www.caiascoli.it) -

---

## Domenica 17 giugno 2012 Festa dell'Appennino Perduto A Gaico salendo da Abetito

---

### Escursione inserita nel Festival dell'Appennino



**DATA ESCURSIONE:** Domenica 17 giugno 2012

**RITROVO:** Ore 8.00, parcheggio davanti al mercato coperto di via Recanati, con auto proprie  
Ore 8,30, spazio pubblico davanti al cimitero di Roccafluvione

**INIZIO ESCURSIONE:** Ore 9.00, partenza da Abetito

**DISLIVELLO:** 400 m c.ca

**LUNGHEZZA:** 8 km c.ca

**DIFFICOLTA' TECNICA:** E

**DURATA:** 4 h c.ca

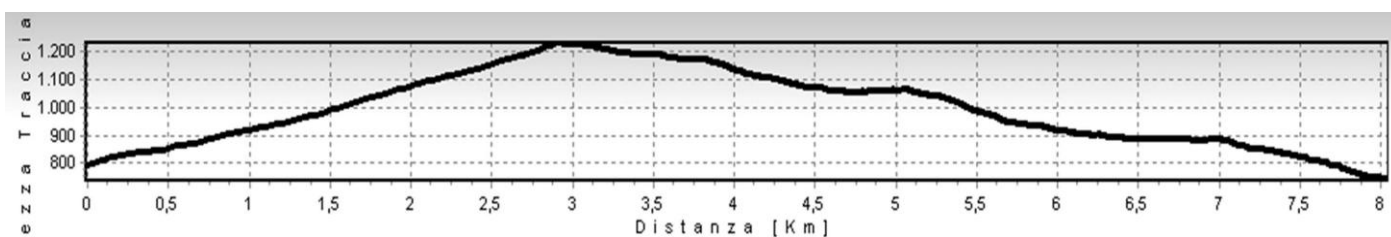
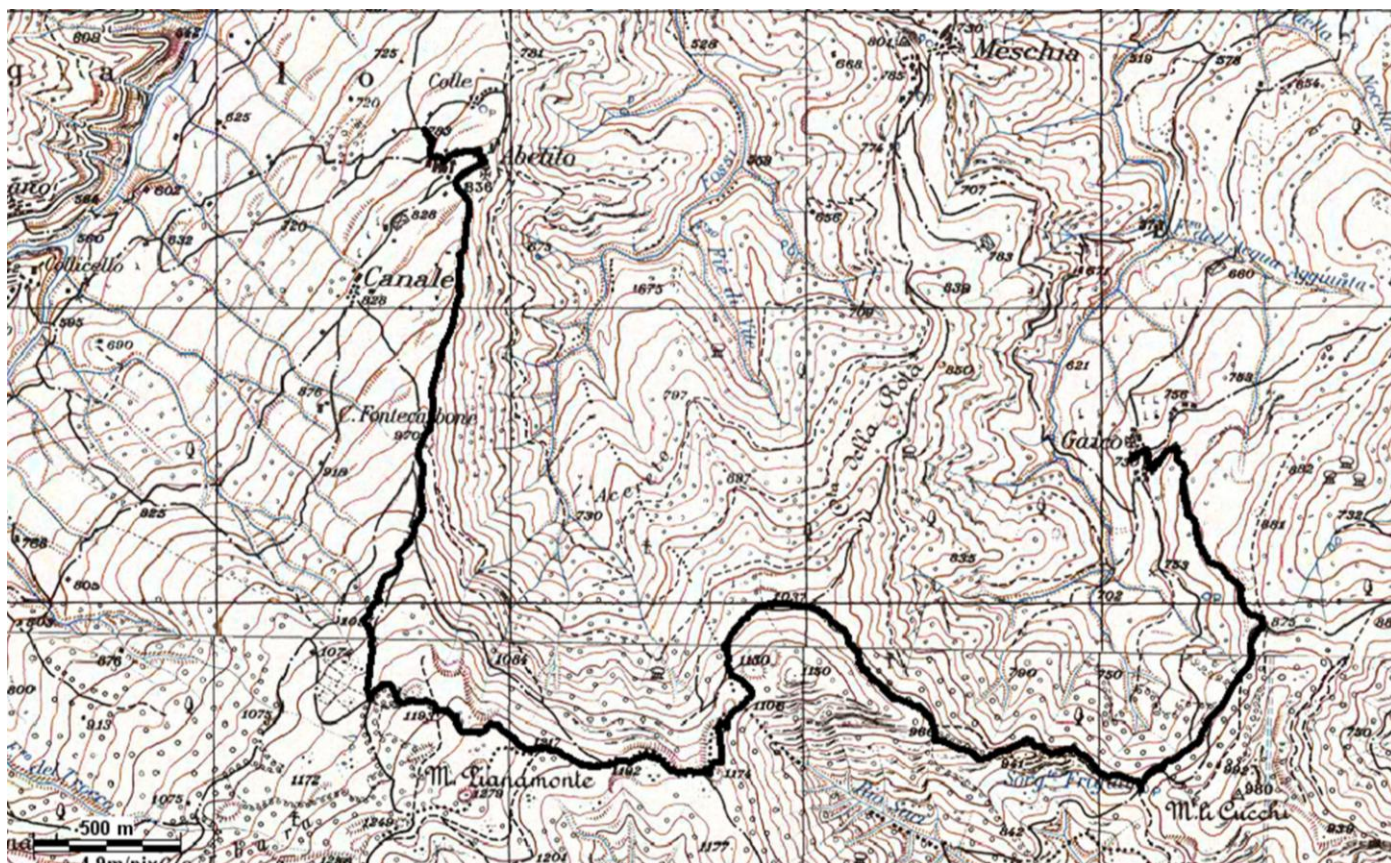
**ACCOMPAGNATORI:** Marcello Nardoni, Mario Castelli  
Franco Laganà, Tonino D'Andrea

#### Premessa

Dal 2005, cioè dall'anno in cui uscì la Guida del monte Ceresa, la Sezione CAI di Ascoli Piceno (la Commissione Escursionismo insieme al Gruppo SlowBike) organizza la **Festa dell'Appennino Perduto**. L'obiettivo è quello di raggiungere a piedi ed in mtb un borgo semiabbandonato del nostro Appennino e di farlo tornare a vivere per un giorno con una bella festa dove si sta insieme ai pochi abitanti rimasti, si pranza e si balla nella piazzetta del paese. Quest'anno la scelta è caduta su **Gaico**, raggiungibile anche con l'auto dal bivio della strada Provinciale del Fluvione passando per la strada realizzata dal Consorzio di bonifica del Tronto nel lontano 1955 per collegare gli abitati di Ronciglione, Gaico e Meschia. Come lo scorso anno, la festa è inserita nell'innovativo programma del **Festival dell'Appennino**, una serie di eventi che la Provincia di Ascoli Piceno ha organizzato per il secondo anno con l'obiettivo di valorizzare il territorio montano attraverso un mix di escursioni, spettacoli, concerti, mostre, conversazioni e, naturalmente, degustazioni di prodotti tipici.



Per ulteriori informazioni e per effettuare prenotazioni potete rivolgervi presso la sede del CAI ogni mercoledì e venerdì dalle ore 19 alle 20, telefonare allo stesso orario allo 0736 45158 oppure consultare il nostro sito [www.caiascoli.it](http://www.caiascoli.it)



### Descrizione itinerario

L'escursione proposta è una traversata che parte dalla valle del Fluvione per raggiungere l'abitato di Gaico. Si lasciano le macchine ad **Abetito** (836 m), luogo di partenza dell'escursione, e si percorre la lunga e panoramica salita con vista sul Vettore (sentiero n. 444 della carta escursionistica del Monte Ceresa) che porta fino a quota 1217 m, sotto al **monte Pianamonte** (1279 m), dove sono evidenti le conseguenze del grave incendio del 2007; da lì il sentiero prosegue con il n. 403 fino alla sorgente Frigida captata, sotto monte li Cucchi (c'è un bell'affaccio), si percorre un tratto di strada per poi lasciarla e scendere lungo il sentiero fino a raggiungere l'abitato di **Gaico** (730 m) dove alla fonte del paese potete rinfrescarvi proprio con l'acqua della sorgente Frigida. Al termine dell'escursione, le auto saranno recuperate grazie al servizio minibus messo a disposizione da parte del Comune di Roccafluvione.

**Per ulteriori informazioni e per effettuare prenotazioni potete rivolgervi presso la sede del CAI ogni mercoledì e venerdì dalle ore 19 alle 20, telefonare allo stesso orario allo 0736 45158 oppure consultare il nostro sito [www.caiascoli.it](http://www.caiascoli.it)**



### Abetito

Abetito conserva un gruppo omogeneo di case settecentesche, prive di decorazioni, ma con pareti di compattezza e regolarità considerevoli che mettono in pieno risalto la materia costruttiva. La **Chiesa di S. Pietro** manifesta origini medievali, con navata unica, absidata sul fondo del presbiterio; alcuni marchi cruciformi di tradizione medievale punteggiano le superfici. All'interno, una cornice d'imposta mostra la data 1570 relativa ai restauri che hanno dato all'edificio l'aspetto attuale, data alla quale risale anche la vasca battesimale monolitica su base ottagonale. Nella chiesa si conserva una croce astile di scuola sulmonese.



*Affaccio sul Vettore*



*S. Pietro di Abetito*

### Gaico

Del piccolo abitato di Gaico non è facile trovare notizie. Ha una piccola chiesetta appartenente alla giurisdizione della Parrocchia di S. Pietro e Paolo di Ascoli Piceno, che ha accanto una ex scuola, un grande caseggiato in rovina ed una casa di costruzione più recente, una delle poche ancora abitate. dove vive la piccola Sabrina di 6 anni, l'ultima nata del paese, insieme ai genitori ed ai nonni. A qualche centinaio di metri si trova un castagneto bello come quello di Meschia, ma meno conosciuto e curato, il quale nasconde la "**Grotta dei ladri**", individuata da una grande apertura.



*Gaico*



*Grotta dei Ladri*

**Per ulteriori informazioni e per effettuare prenotazioni potete rivolgervi presso la sede del CAI ogni mercoledì e venerdì dalle ore 19 alle 20, telefonare allo stesso orario allo 0736 45158 oppure consultare il nostro sito [www.caiascoli.it](http://www.caiascoli.it)**



Club Alpino Italiano  
Sezione di Ascoli Piceno  
Via Serafino Cellini



[www.caiascoli.it](http://www.caiascoli.it) -



#### Punto di ristoro e festa

Dalle ore 13.00 è aperto il **punto ristoro** a Gaico, con pranzo a pagamento a cura dell'organizzazione, intrattenuti dal complesso di musica popolare "Rua della Musica". A seguire, alle ore 15,30, presso la Grotta dei Ladri: presentazione-performance del numero di giugno della **rivista UT** dedicato al tema dell'infinito.

**Per ulteriori informazioni, consultare il sito: [www.festivaldellappennino.it](http://www.festivaldellappennino.it)**

#### Informazioni utili

##### Equipaggiamento

Sono indispensabili gli scarponi da escursionismo-trekking. Nello zaino è bene riporre una giacca a vento. Portare con sé un ricambio completo (meglio se una tuta), da lasciare in auto e da poter utilizzare una volta rientrati dall'escursione.

##### Regole e consigli

Le escursioni propongono itinerari privi di specifiche difficoltà, ma adatti a coloro che sono abituati a fare esercizio fisico.

Attenersi sempre alle indicazioni fornite dagli accompagnatori, evitando di uscire dai sentieri. Al momento della partenza da Ascoli, cercare di ridurre al minimo il numero delle auto necessarie per lo spostamento fino al luogo di partenza dell'escursione.

**Attenzione: Leggere attentamente il Regolamento Escursioni, scaricabile dal sito [www.caiascoli.it](http://www.caiascoli.it), con l'avvertenza che non viene richiesta alcuna quota di partecipazione all'escursione e per i non soci vale la polizza assicurativa della Provincia di Ascoli Piceno.**

*Contribuisci al sostegno delle attività sociali  
proposte dalla nostra Sezione*

**cinque per mille al CAI**



Apponi la tua firma ed il nostro codice fiscale  
negli spazi previsti nella dichiarazione dei redditi

**Club Alpino Italiano Sezione di Ascoli Piceno  
Codice Fiscale 92000570447**

**Per ulteriori informazioni e per effettuare prenotazioni potete rivolgervi presso la sede del CAI ogni mercoledì e venerdì dalle ore 19 alle 20, telefonare allo stesso orario allo 0736 45158 oppure consultare il nostro sito [www.caiascoli.it](http://www.caiascoli.it)**